

A plein régime sur les chantiers d'Andermatt

On travaille sous haute pression sur le domaine skiable Andermatt-Sedrun jusqu'au démarrage de la saison hivernale 2017/18 pour terminer trois nouveaux téléphériques avec les pistes et l'enneigement correspondant dans le domaine Nätschen - Gütsch - Schneehüenerstock. Avant le démarrage de la saison hivernale 2017/18 .

Non seulement les véhicules du télécabine sont parqués dans la station intermédiaire de Nätschen, mais un nouveau restaurant de famille comportant un terrain de jeux pour enfants (Kinderland) spécial conçu par pronatour y est prévu.



*Texte et illustrations :
Damian Bumann*

Le développement du domaine skiable Andermatt-Sedrun est en cours depuis 2015. Trois nouveaux téléphériques, de même que l'enneigement du départ au Gemsstock ont déjà pu être mis en service les deux hivers derniers. Comme Franz-Xaver Simmen, CEO d'Andermatt Swiss Alps AG l'a expliqué au mois de septembre dans une conférence de presse, des travaux de construction intenses ont lieu cette année dans le cadre du projet, dans le nouveau

domaine skiable. Environ 200 personnes, 40 engins de chantiers lourds, de même que 10 grues et jusqu'à trois hélicoptères sont actuellement en service dans le domaine Andermatt - Nätschen - Gütsch - Schneehüenerstock, de manière que la plus grande partie de la liaison du domaine skiable Andermatt-Sedrun puisse être mise en service pour la saison hivernale 2017/2018. Comme l'a indiqué Franz-Xaver Simmen, „les mises en service définitives sont fonction des conditions météorologiques des semaines à venir“. Il est prévu que la saison démarre

au Gemstock à la fin octobre/début novembre. Le démarrage de la saison du domaine Sedrun/Oberalppass est prévu pour la fin-novembre et avant la Noël sur le Gütsch.

Liaison directe à la gare d'Andermatt

On travaille actuellement sur le télécabine Andermatt - Nätschen - Gütsch („Gütsch-Express“), qui conduit, à partir de la gare d'Andermatt, à la nouvelle station intermédiaire de Nätschen doté d'un restaurant („restaurant



A partir du mois de décembre on parviendra commodément de la gare d'Andermatt au Gütsch avec le nouveau télécabine à 10 places de Garaventa.



Une station de pompage qui desservira prochainement 200 générateurs de neige sera mise en service à la nouvelle saison hivernale.



Le responsable des pistes d'Andermatt-Sedrun Sport AG, Daniel Meyer, explique comment ont été créés ce printemps des dépôts de neige au Gemsstock.



d.g.à.d.; Dr. Peter Furger, chef de l'ensemble du projet, Franz-Xaver Simmen, CEO Andermatt Swiss Alps AG et Silvio Schmid, CEO SkiArena Andermatt-Sedrun à l'occasion d'une conférence de presse.

de la famille Matti") et un terrain de jeux pour enfants („Matti KidsArena“) à la station d'altitude du Gütsch. Dans la direction Schneehüenerstock, on travaille sur les deux télésièges Hinterbördli - Strahlgand („Lutersee-Flyer“), de même que sur le Vorderer Felli - Schneehüenerstock („Schneehüenerstock-Flyer“). Le premier télésiège est fourni par Garaventa/Doppelmayr et le second par Leitner. Le responsable de l'ensemble du projet, Peter Furger a expliqué que 15 km de tranchées ont été creusés pour répondre aux différents besoins tels que l'alimentation en eau potable, l'enneigement, et les eaux usées. Une station de pompage qui alimente en eau refroidie provenant de l'Oberalpsee environ 200 générateurs de neige du domaine skiable sera réalisée à

On travaille actuellement sur le télécabine Andermatt - Nätschen - Gütsch („Gütsch-

Express“), qui conduit, à partir de la gare d'Andermatt, à la nouvelle station intermédiaire de Nätschen avec un restaurant („restaurant de la famille Matti“) et un terrain de jeux pour enfants („Matti KidsArena“) à la station d'altitude du Gütsch. Dans la direction Schneehüenerstock, on travaille sur les deux télésièges Hinterbördli - Strahlgand („Lutersee-Flyer“), de même que sur le Vorderer Felli - Schneehüenerstock l'Oberalpsee d'ici le début de la saison hivernale. Elle permettra d'assurer de parfaites conditions des pistes pendant toute la saison jusqu'à Andermatt. Au total 550'000 m² de pistes peuvent être enneigés dans le domaine skiable.

Le „Gütsch-Express“ dispose de 18 pylônes et peut transporter 2'400 personnes/heure dans le domaine skiable. La nouvelle station inférieure est directement

reliée à la gare d'Andermatt par un nouveau souterrain. La transformation de la nouvelle gare d'Andermatt a actuellement eu lieu et, dans l'avenir, on pourra y trouver des prestations telles que vente de tickets, conseils, shop, armoires à skis, etc.

Un nouveau et grand terrain de jeux pour enfants (Kinderland)

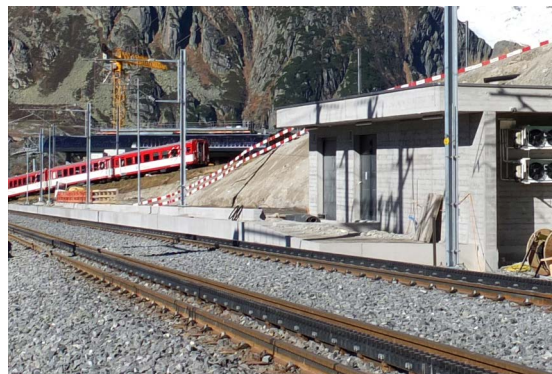
Un paradis à la neige a été créé pour les familles, enfants et randonneurs hivernaux à la nouvelle station intermédiaire de Nätschen - Gütsch et entrera également en service l'hiver prochain, comme l'a expliqué Silvio Schmid, CEO de SkiArena Andermatt-Sedrun. Le restaurant de famille „Matti Familienrestaurant“) se trouve à la station intermédiaire et offre un grand domaine de jeux, de même que le „Mattis Bärenhöhle“. Des pentes



Un paradis à la neige a été créé pour les familles, enfants et randonneurs hivernaux à la nouvelle station intermédiaire de Nätschen - Gütsch et entrera également en service l'hiver prochain, on se trouve aussi le garage des cabines.



La station supérieure "Schneehüenerstock" sera accessible durant la saison hivernale 2018/19 par un télécabine du col de l'Oberalp.



Le Matterhorn-Gotthard-Bahn (MGB) a simultanément modernisé l'arrêt de Nättschen avec une nouvelle topographie des lignes.

d'exercices ont été créées autour de la station intermédiaire pour les enfants, de même qu'une place de jeux de neige, une piste d'aventures et beaucoup d'autres choses. Conjointement avec l'Ecole de ski implantée centralement, le domaine de Nättschen est devenu le nouveau point de rencontre familial du domaine skiable. Le Matterhorn-Gotthard-Bahn (MGB) a simultanément modernisé l'arrêt de Nättschen avec une nouvelle topographie des lignes.

„Snowfarming“ pour un démarrage précoce de la saison

Des dépôts de neige ont été prévus sur le Glacier du Gemsstock, de même que du St. Anna, de manière à permettre un démarrage plus rapide de la saison pour l'Andermatt Hausberg

Gemsstock. L'utilisation consécutive du snowfarming a permis de mettre à l'abri sur ces deux sites environ respectivement 25'000 m3 de neige d'excellente qualité. A cet effet environ 10'000 m2 de dallage ont été posés sur ces deux sites.

Un projet coûteux

Des coûts d'environ 130 millions de francs suisses sont escomptés pour la première étape lancée en 2015. 82 millions seront financés par SkiArena elle-même, les cantons d'Uri et des Grisons ont accordé à fond perdu des contributions d'un montant de 5 et 3 millions de francs. 40 autres millions ont été mis à disposition sous forme d'un prêt fédéral NRP remboursable à taux d'intérêt avantageux.

La planification de l'ensemble

du projet a nécessité six ans (2009-2014). Les projets d'exécution ont été examinés et autorisés par l'Office fédéral des transports (OFT) selon une procédure de roulement. Les travaux ont pu commencer à l'échéance du délai d'oppositions légal. Cette procédure d'autorisation globale en deux parties complexes et exigences du temps a été appliquée pour la première fois en Suisse. L'Andermatt-Sedrun Sport AG a dans ce cadre été assistée par un groupe d'accompagnement, dans lequel sont représentés les organisations environnementales, la Confédération et les cantons, de même que la bourgeoisie d'Uri. Cette nouvelle procédure intégrée garantit la sécurité de la planification pour la réalisation du concept global et permet une procédure mutuellement adaptée de la Confédération, du canton et des communes.



Les trois fabricants internationaux de téléphériques ont été impliqués dans les 10 nouvelles installations de transports à câbles du domaine skiable Andermatt-Sedrun. C'est ainsi que Bartholet (BMF) a réalisé l'année dernière le nouveau télésiège de design Porsche à l'Oberalpass.



Le Resort Andermatt Swiss Alps est en cours de réalisation à Andermatt. Actuellement, il comprendra environ 500 appartements dans 42 bâtiments, 28 chalets, etc. Il s'y ajoutera six hôtels 4 et 5 étoiles, parmi ceux-ci l'Hôtel 5 étoiles bien connu, The Chedi Andermatt.